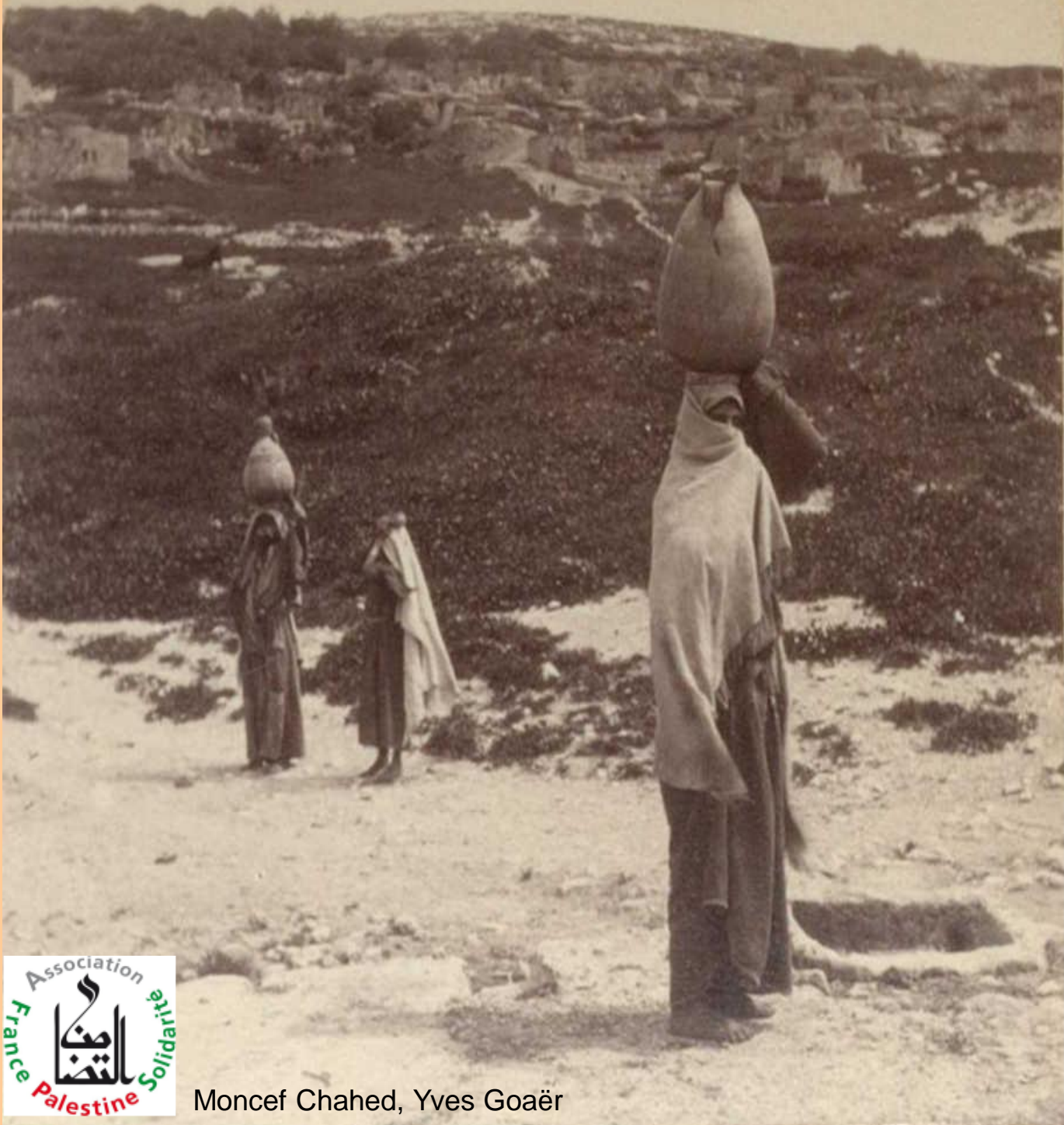


Emmaüs, Palestine

Plus de deux millénaires
d'histoire détruits



Moncef Chahed, Yves Goaër

Emmaüs

Existence attestée 165 années avant JC, par le premier livre des Maccabées dans la Bible.

Puis au premier siècle de notre ère dans l'Évangile selon Saint-Luc et située dans la province de Latroun, à 160 stades (soit environ 25 km) de Jérusalem. C'est en souvenir du récit de Saint-Luc que l'Abbé Pierre a nommé son mouvement « Emmaüs » en 1949.



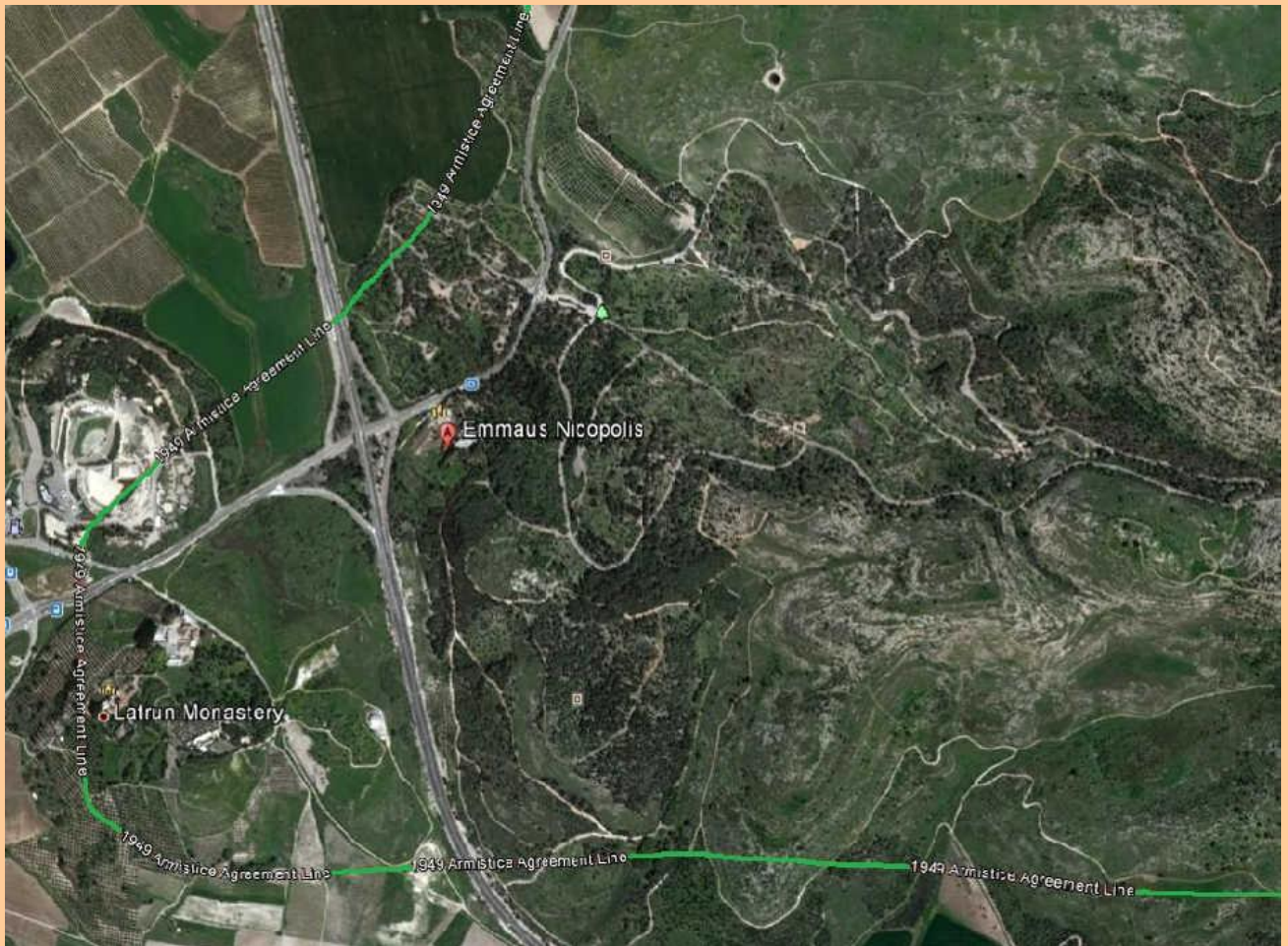
« *Le souper à Emmaüs* » peint par Le Caravage en 1606

Emmaüs



Situé à 25 km au nord-ouest de la ville de Jérusalem et à environ 28 km au sud-est de Jaffa, Emmaüs a une position stratégique importante donnant sur la route de Jérusalem, Ramleh-Jaffa (Tel-Aviv) et Ramallah-Gaza, qui forme la frontière entre les montagnes de Jérusalem et la côte.

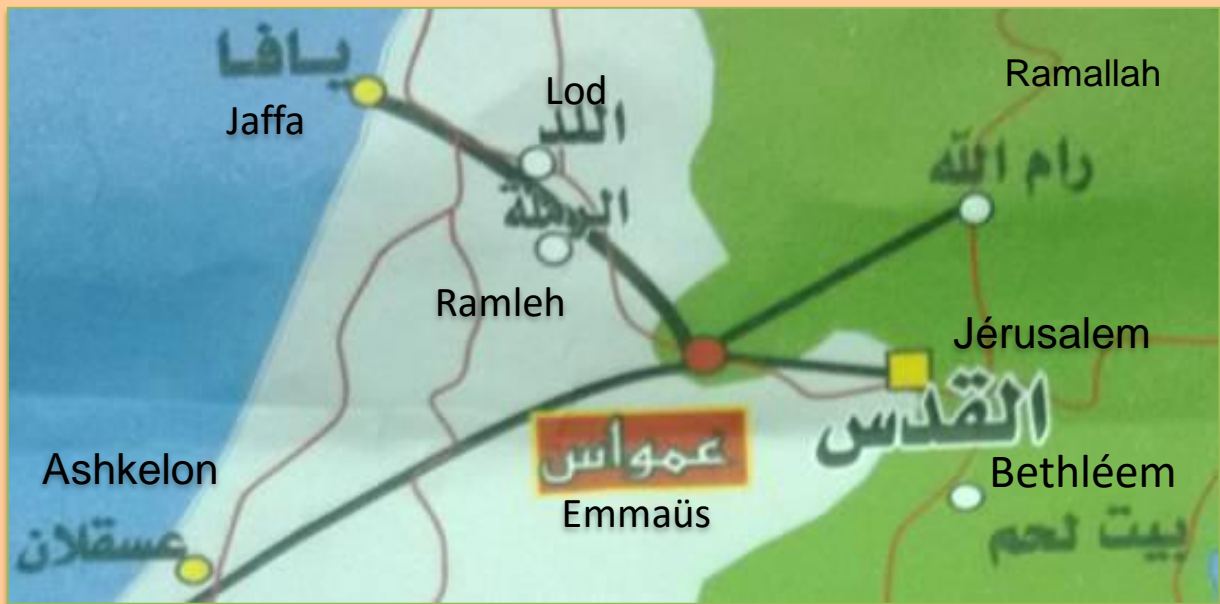
Emmaüs, Palestine



La ligne verte est la seule frontière reconnue internationalement depuis 1949. Emmaüs est située à quelques mètres de l'autoroute que tout le monde emprunte pour aller de Tel-Aviv à Jérusalem (capture d'écran Google Earth)

Emmaüs

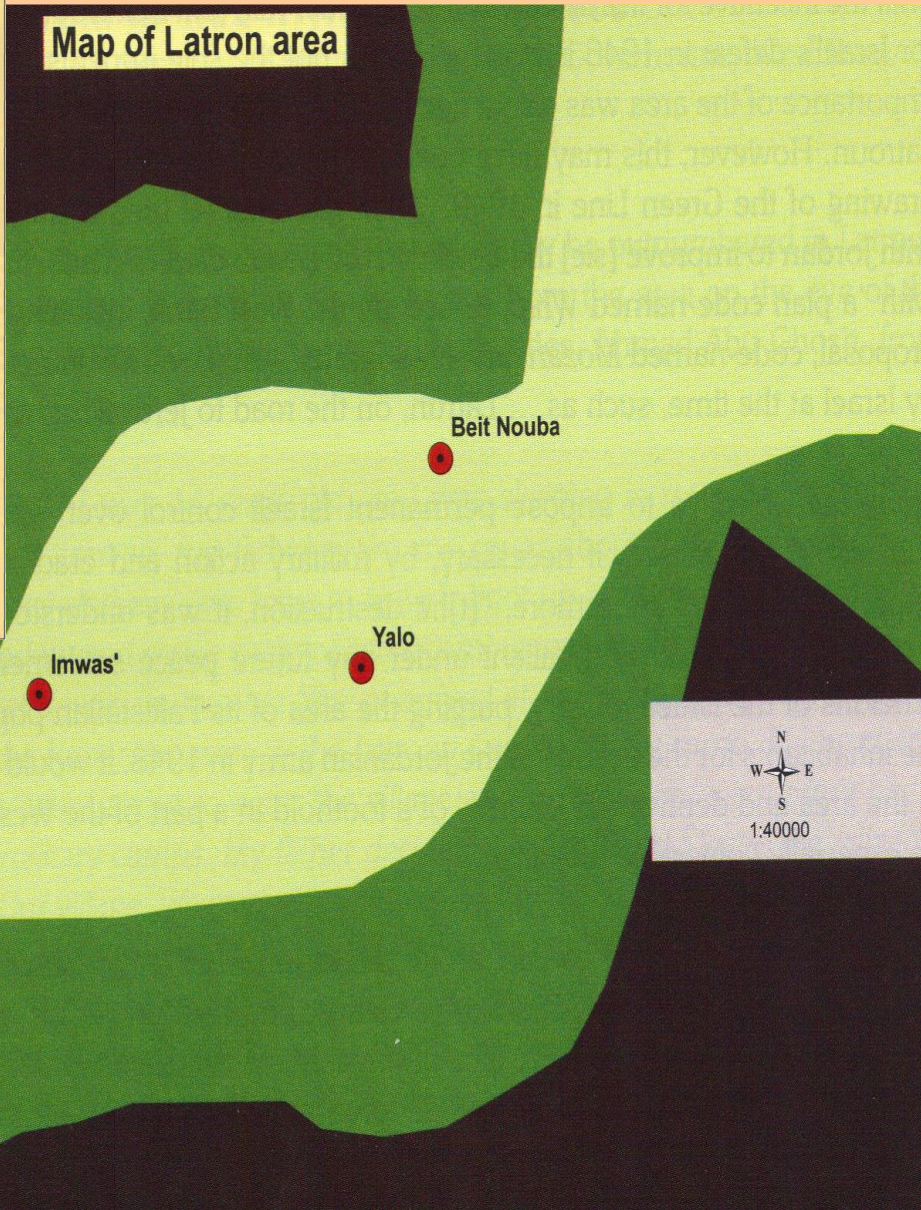
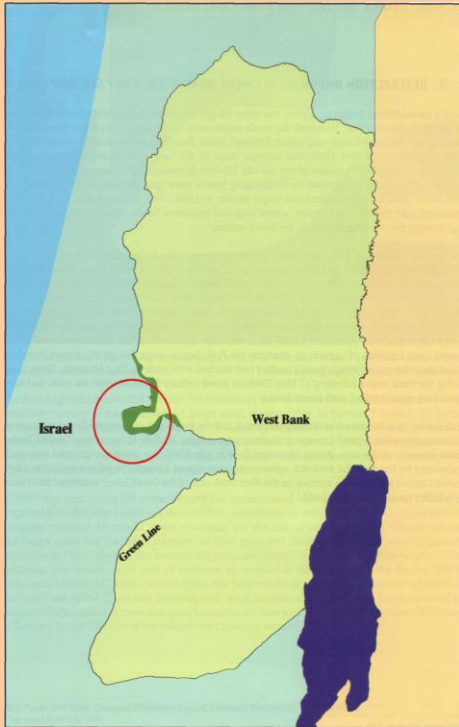
Position Stratégique



Étant donné que le village d'Emmaüs est au cœur de la Palestine historique, il fait le lien entre les principales villes palestiniennes comme le montre la figure, et forme un centre de départ pour les lignes internationales environnantes, à savoir:

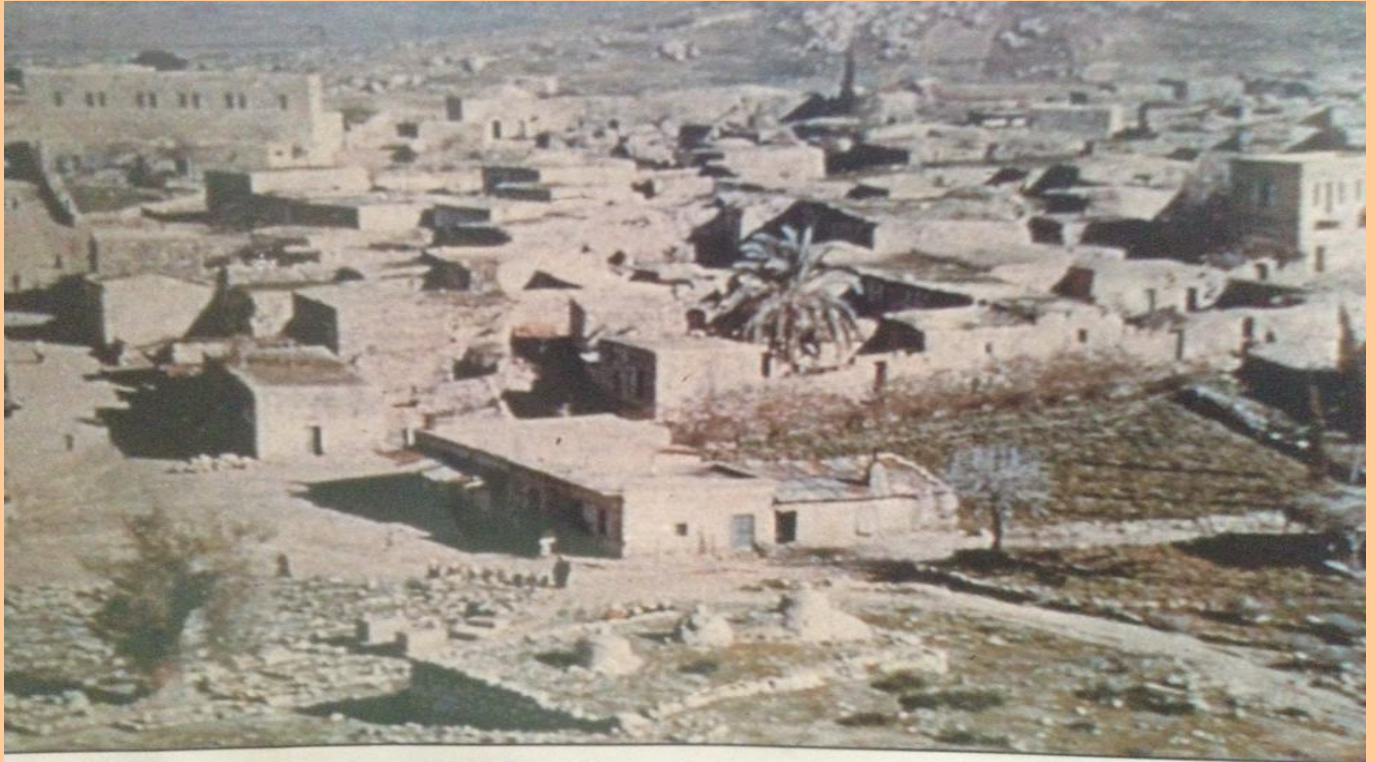
1. ligne Jérusalem - Emmaüs - Ramleh – Lod – Jaffa
2. ligne Jérusalem - Emmaüs - Ashkelon - Gaza
3. autoroute : ligne Jérusalem - Emmaüs - Tel Aviv (Jaffa)
4. ligne Ramallah - Emmaüs - Ashkelon - Gaza
5. ligne Ramallah - Emmaüs - Ramleh - Jaffa

Les trois villages de Latroun

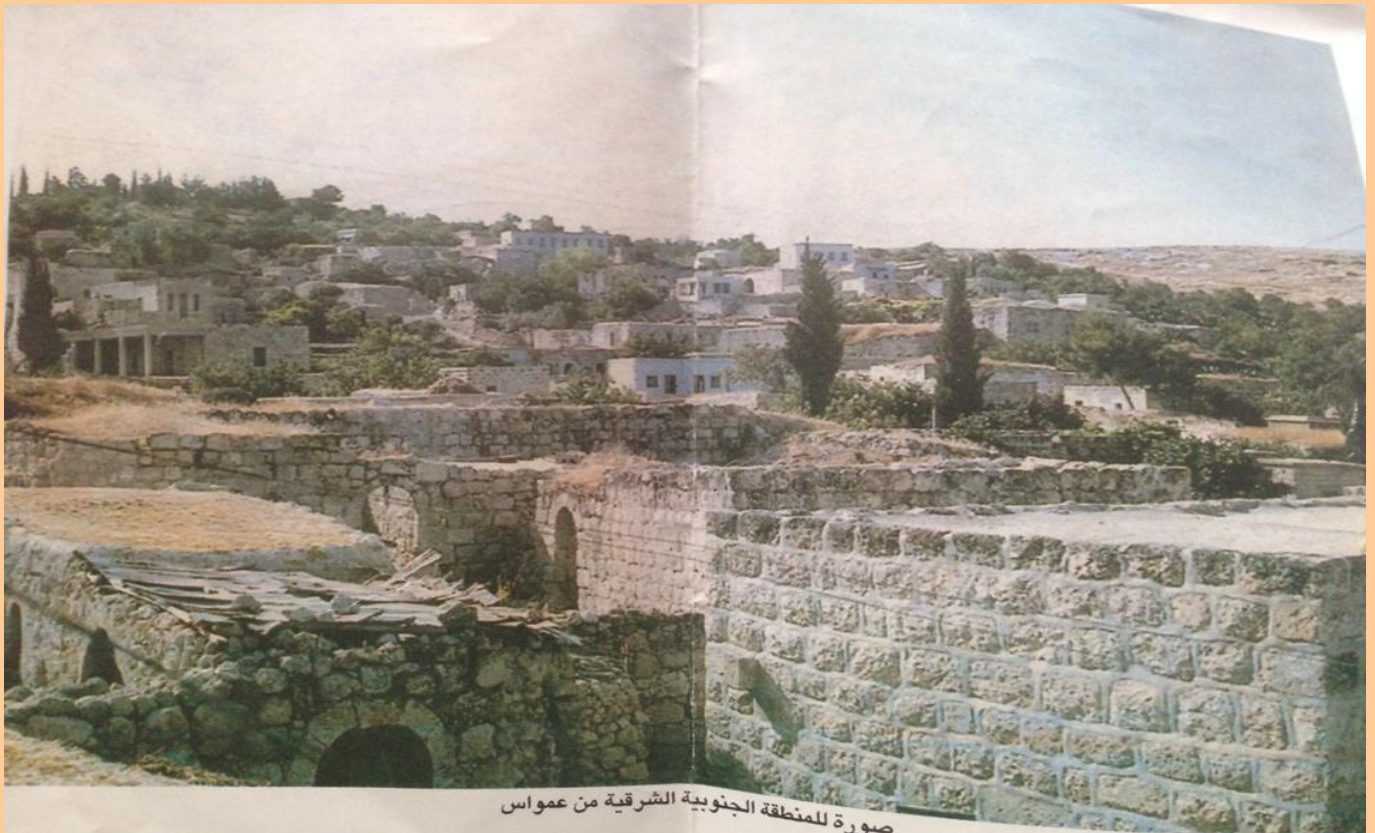


Nota : Imwas' = Emmaüs

Emmaüs en 1958



عمواس سنة ١٩٥٨



صورة للمنطقة الجنوبية الشرقية من عمواس

Emmaüs en 1958 avant sa destruction en 1967

'Imwas (Biblical Emmous) before destruction, 1958.

View next picture to witness the SCALL of destruction by the Israeli Army.



Pour les besoins d'un film, l'association Emmaüs en Palestine a réalisé une grande maquette du village à partir du témoignage des habitants

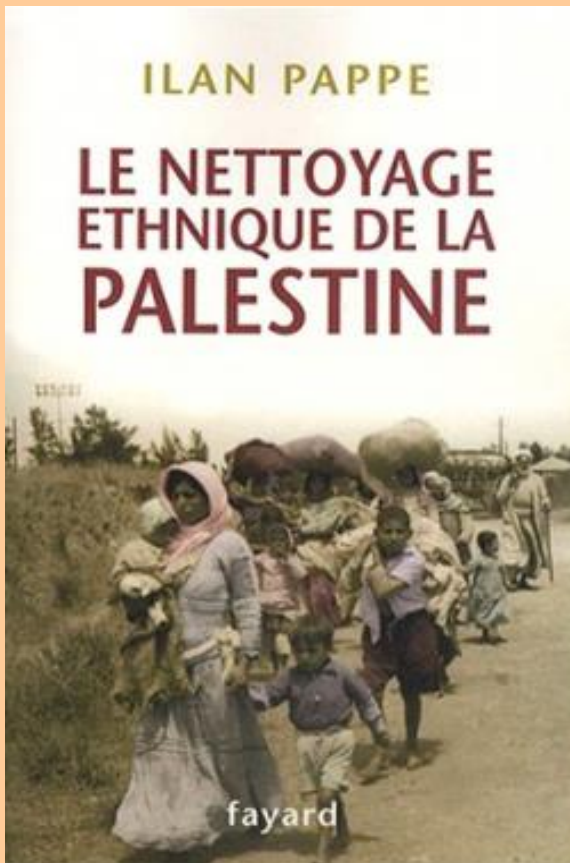


Juin 1967, guerre des 6 jours

Le 6 juin 1967, Israël attaque l'Égypte, la Jordanie et la Syrie, ce qu'on a appelé la guerre des 6 jours.

En même temps Israël occupe la totalité de la Palestine. Après 5 tentatives en 1948, les Israéliens ont échoué à occuper les villages de Latroun. En 1967 ce sera chose faite.

Ilan Pappé, historien israélien, raconte dans «Le Nettoyage Ethnique de la Palestine » (Fayard, 2006, page 222 et 223) en 1948 :



« Plus à l'Est, la Légion arabe ... a défendu la région de Latroun, avec tant de ténacité que cette bataille est restée gravée dans la mémoire collective de l'armée israélienne comme la plus grande défaite qu'elle ait connue pendant la guerre. Le souvenir cuisant de ce fiasco a suscité une envie de revanche. L'occasion s'est présentée en juin 1967, lorsqu'Israël a occupé la zone ».

Juin 1967, les soldats israéliens entrent dans Emmaüs, Yalo et Beit Nouba



www.PalestineRemembered.com



www.PalestineRemembered.com

1967, la fin des villages de Latroun

Le 6 Juin 1967, le général Yitzhak Rabin (futur premier ministre et prix Nobel de la Paix) décide de lancer la quatrième brigade de l'armée israélienne sous le commandement du général Yitszhak Tishler à l'assaut de l'enclave de Latroun semant terreur, mort et destruction.



Jetant sur la route de l'exil
plus de 10.000 habitants des
trois villages d'Emmaüs, Yalo
et Beit Nouba.

www.PalestineRemembered.com



Des familles démunies, désempareées et dépossédées ...



Partent avec le minimum,
sous l'œil attentif de
soldats israéliens



A pieds, ou à dos d'ânes, des mères de familles avec leurs bébés dans les bras et quelques vivres, forment avec leurs enfants les colonnes de l'exil avec pour seule protection un drapeau blanc ...



laissant derrière eux
des hommes, des femmes et des
vieillards qui refusent de quitter
leurs maisons et la terre de leurs
ancêtres. Ils seront ensevelis dans
les décombres de leurs maisons.



Des soldats israéliens font sauter les maisons et les bâtiments avant le passage des bulldozers



جنود الاحتلال يعيثون فسادا في القرية أثناء الهدم

Aussitôt après, les bulldozers ont détruit tout sur leur passage. Toute l'enclave est déclarée zone militaire fermée , pour des raisons de sécurité, par l'ordre militaire n°97/1967.



جرافات الاحتلال تقوم بهدم بيوت القرية

« *Ce qui reste d'une maison détruite par explosif* »

جرافات الاحتلال تقوم بهدم بيوت القرية



أحد البيوت بعد تفجيرها تمهيدا لجرافه

« *Ce fut difficile, je sentais que je photographiais une tragédie survenue à des familles, des individus et à tout un peuple* » : Joseph Onan, militaire israélien, a photographié l'arrivée des soldats à Emmaüs et toutes les destructions. Son témoignage a été recueilli par Zochrot à partir d'un documentaire réalisé par Al Haq (voir la dernière diapositive).

Ruines d'une maison d'Emmaüs

(photo prise en 1986)



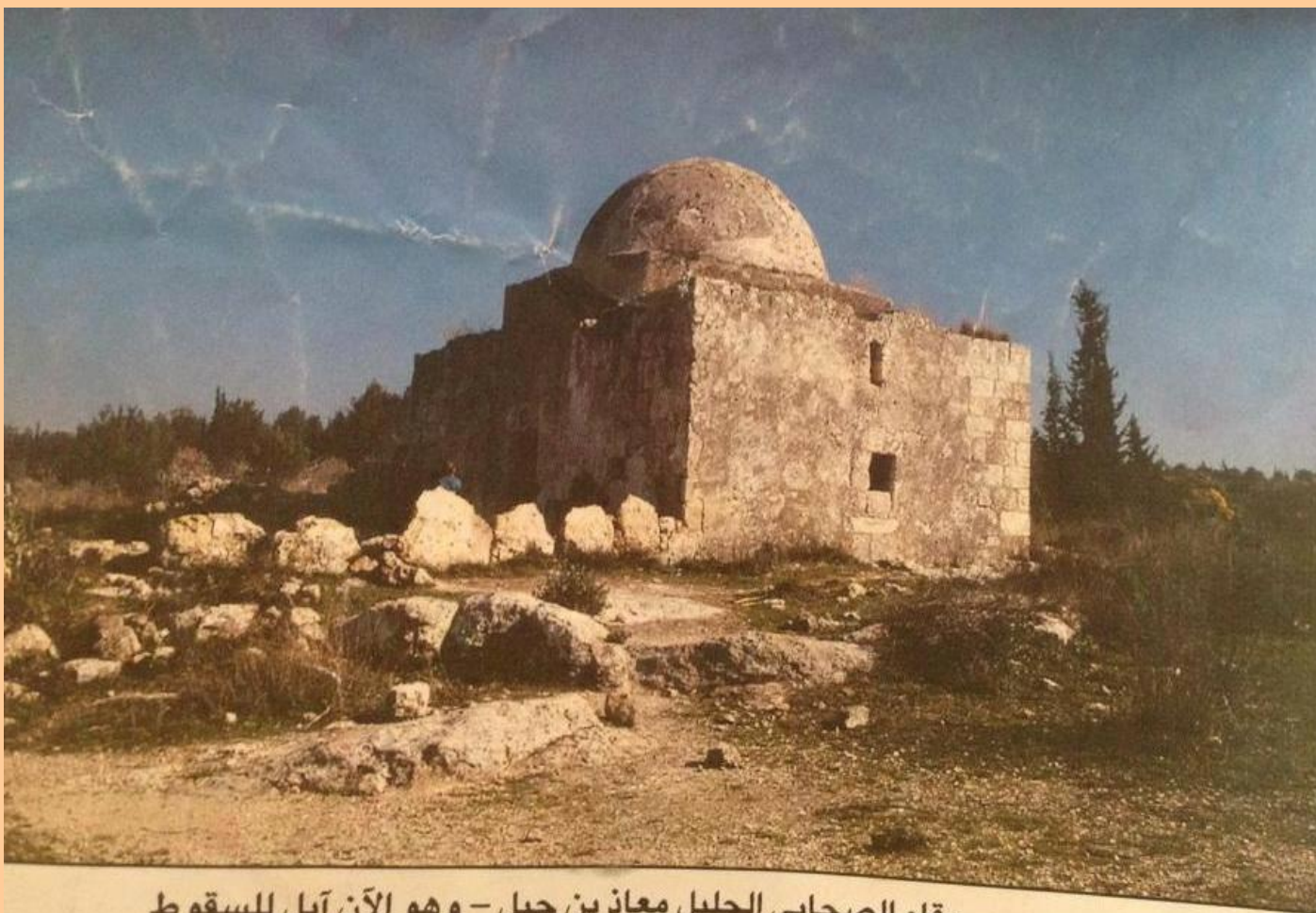
أنقاض وحطام أحد المنازل في موقع القرية (سنة ١٩٨٦) [نطاف]

Vue d'une partie de la région ouest d'Emmaüs après destruction



منظر لجزء من المنطقة الغربية بعد الهدم

Ce sanctuaire d'un dignitaire musulman, Ma'ad ben Jabal, est une des bâtisses qui restent debout avec un certain nombre de vestiges byzantins



مقام الصحابي الجليل معاذ بن جبل - وهو الآن آيل للسقوط

Vestiges byzantins



Tombeau D'Abu Ubayda Compagnon de Mahomet

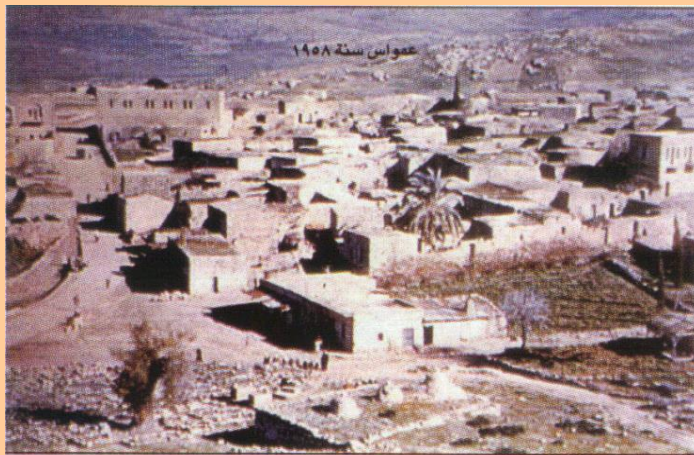


Emmaüs après les destructions de 1967

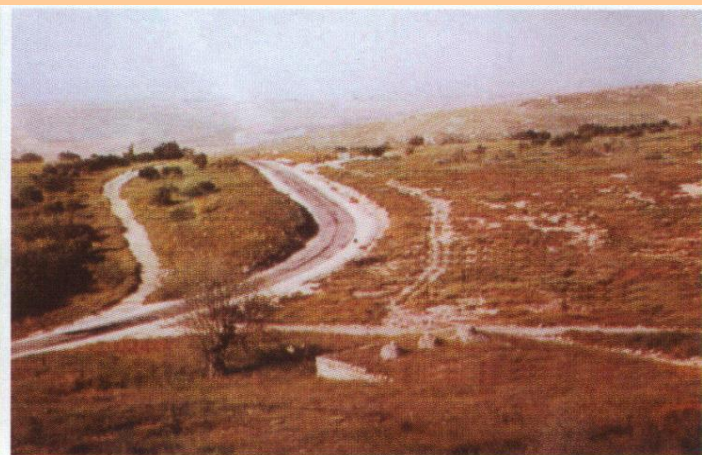
(photo prise en 1968)



Un crime de plus que le **Fonds national juif (FNJ)** ou **Keren Kayemeth LeIsrael (KKL)**, en hébreu, se dépêchera de cacher en créant le *Canadian Park* sur les ruines du village d'Emmaüs



1958



1968



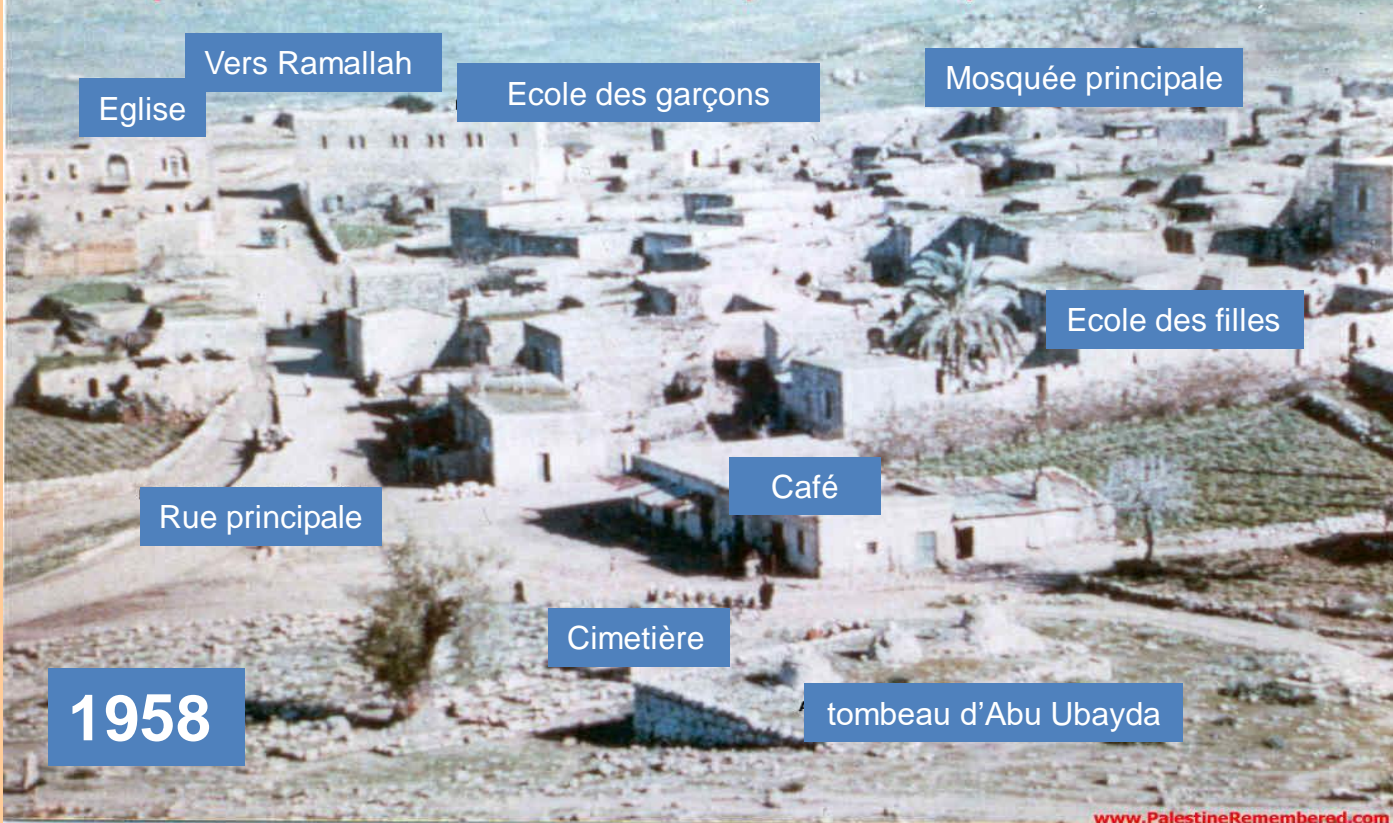
1978



1988

'Imwas (Biblical Emmous) before destruction, 1958.

View next picture to witness the SCALL of destruction by the Israeli Army.



www.PalestineRemembered.com

1978



Le témoignage de Uri Avnery

En juin 1967, Uri Avnery a recueilli le récit d'un soldat témoin de la destruction d'Emmaüs et l'a rapporté :

« L'écrivain Amos Kenan vint me voir. Il était en état de choc, et me dit qu'il venait juste d'être témoin de l'expulsion de milliers d'habitants de trois villages de la zone de Latrun. Je lui ai demandé de s'asseoir et d'écrire le rapport de ce qu'il avait vu. Ce fut un document révoltant. Je suis immédiatement allé en voiture au village Imwass (Emmaüs, ndlr) et j'ai vu des bulldozers raser les maisons l'une après l'autre. Quand j'ai essayé de prendre des photos, les soldats m'ont fait partir. De là, j'ai filé à la Knesset et j'ai distribué des copies du rapport à plusieurs ministres, y compris Begin et les ministres du Mapam, ainsi qu'aux assistants du Premier ministre. Cela n'a servi à rien. Le travail était fini avant que quiconque intervienne. Aujourd'hui, le « Canada Park » couvre le site. »

Le Canada Park
a été construit sur les ruines
d'Emmaüs grâce à des fonds
collectés par la communauté juive
canadienne ...



Il est
renommé quelques années plus tard,
après protestation de l'Etat canadien,
Ayalon-Canada Park,
sur 4500 hectares de terres volées
tâchées de sangs et de crimes.



Un parc pour divertir les Israéliens ... et les touristes, ...



construit par des pierres prélevées
sur des maisons et édifices détruits
pour effacer toutes traces de vie
palestinienne.



Les terres de Latroun étaient convoitées dès 1948 pour leur fertilité et l'abondance de ses nappes phréatiques qui faisaient vivre 10.000 habitants en majorité des paysans.



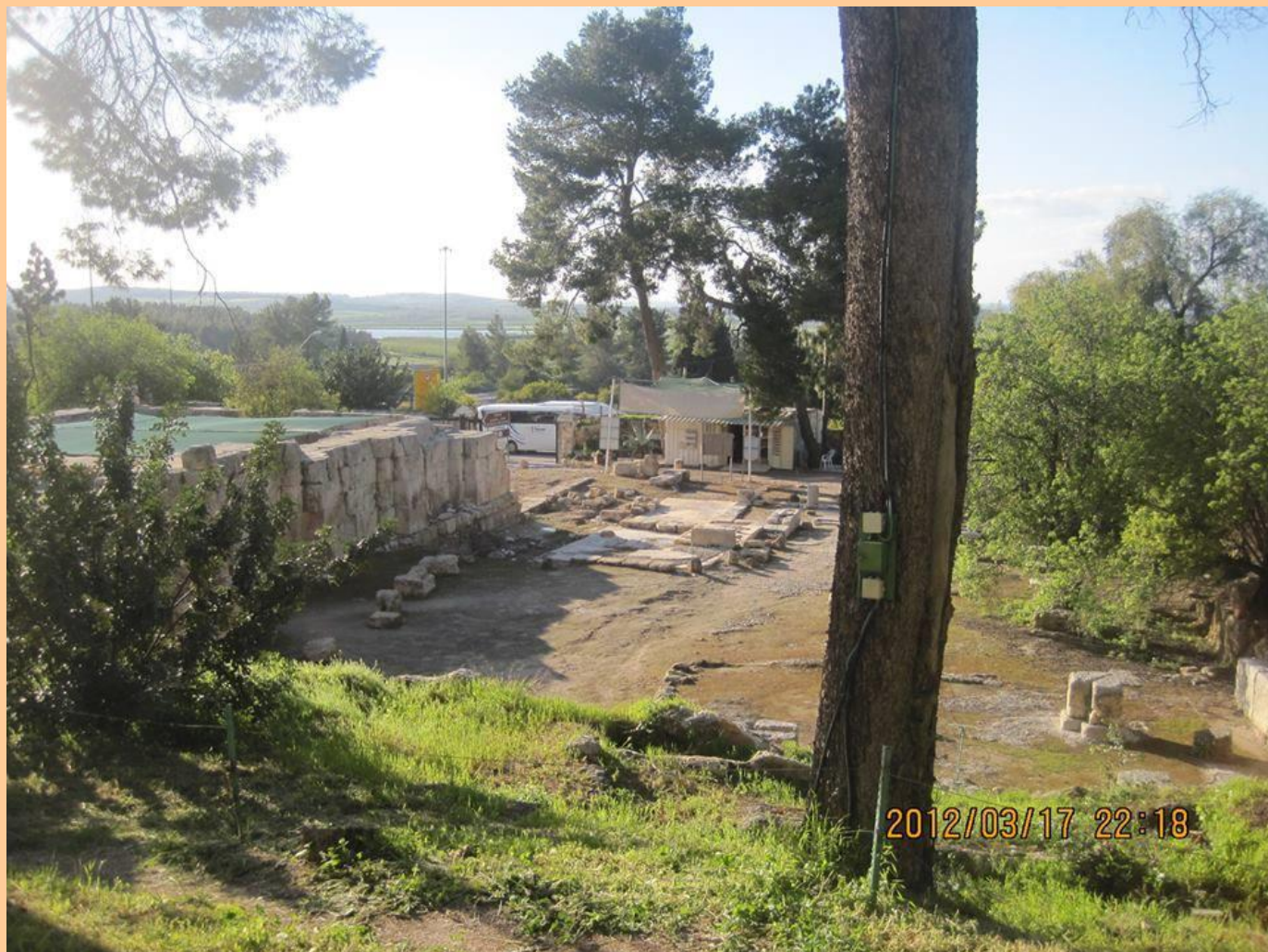
Emmaüs, Yalo, Beit-Nuba, la résistance et le droit au retour

Aujourd'hui ils manifestent régulièrement pour réclamer le droit au retour dans les trois villages avec le mot d'ordre

« La terre des grands-parents ne sera pas oubliée par les petits enfants »



**« Emmaüs existera toujours
dans le cœur de ses
habitants et le temps
n'effacera jamais ce crime »**



« Vous avez pu détruire nos villages de la surface de la terre mais vous ne pouvez pas les détruire dans nos cœurs »



« Nous n'oublierons pas nos Villages »

« Convoi du Retour à Emmaüs, Yalo et Beit Nouba »



« Le 15 juin 2013 les soldats israéliens de l'occupation ont attaqué un des bus du convoi appelé " convoi de retour à Emmaüs, Yalo, et Beit Nuba "qui se dirigeait vers le village d'Emmaüs, à coups de bombes lacrymogènes provoquant un incendie et blessant gravement des dizaines de palestiniens»

« Nous reviendrons à Emmaüs, Yalo et Beit Nouba »



« Pour ne pas oublier les villages de
Latroun détruits et vidés de ses habitants
Emmaüs, Yalo et Beit Nouba
Le droit de retour ... Un droit sacré... Non
personne ne peut me représenter... Non à
la capitulation... Non à l'abandon... Non à
l'échange »



En 1948, 531
villages de
Palestine ont été
détruits ce que les
Palestiniens ont
appelé
la Nakba
(la catastrophe)

Aujourd'hui
La Nakba n'a jamais
cessé, témoin les
villages d'Emmaüs,
Yalo et Beit Nouba en
1967 et aujourd'hui
les villages de la
Vallée du Jourdain ou
le village de Susyia
dans le sud d'Hébron.

Les habitants d'Emmaüs, Yalo et Beit Nouba ont créé une association en 1993 qui entretient le souvenir et la culture. Ils vivent à Jérusalem, Ramallah et dans des camps de réfugiés en Jordanie



La délégation française avec l'association Emmaüs



Le frère Louis et Germain, d'Emmaüs Lescar-Pau



Les témoins de la destruction d'Emmaüs, qui sont intervenus dans ce diaporama

Les photos de destruction d'Emmaüs ont été prises par un soldat israélien réserviste **Joseph Onan**. Révolté par l'attitude des soldats israéliens, il publie ses photos et témoigne.

Amos Kenan était lui aussi soldat (réserviste) et a participé à la destruction d'Emmaüs, il témoigne auprès de Uri Avnery. Il est écrivain et journaliste. Il a vécu quelques années à Paris où il a témoigné.

Uri Avery, écrivain et journaliste, créateur de Gush Shalom (bloc de la paix en français). Toujours bon pied, bon œil et belle plume il a aujourd'hui 92 ans. En 1967 il était député.

Ilan Pappé, historien israélien, a eu accès aux archives israéliennes et a écrit un livre intitulé « le nettoyage ethnique de la Palestine ». Considéré comme un traître dans son pays, il professe aujourd'hui à Exeter au Royaume Uni.

L'association **Zochrot**, qui signifie mémoires en hébreu, s'est donnée pour objectif de sensibiliser le public israélien à la « Nakba » et à toutes les destructions qui ont suivi.

Les moines du monastère de Latroun et les photos du père **Pierre Médebielle**.

Le frère Louis, témoin oculaire de la destruction d'Emmaüs qui a reçu longuement la délégation française. Il est au monastère de Latroun depuis 1951.

L'association **Palestine Remembered**.

Al Haq (la vérité) ONG palestinienne, spécialiste des Droits de l'Homme et qui a écrit un livre de 92 pages sur la vallée de Latroun.

Dima Abu-Ghoush, réalisatrice qui fait un film sur les villages du Latroun.

L'association **EMMAÜS**, qui exige le droit au retour des Palestiniens sur leur terre d'Emmaüs, Yalo et Beit Nouba.

Antoine Garrault doctorant français en histoire qui nous a aidé à établir des contacts en Palestine.